

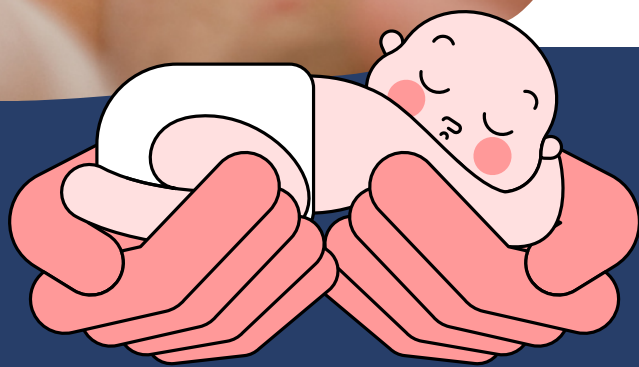


A.S.L. VC

Azienda Sanitaria Locale
di Vercelli



Accolti
come a
casa



CARTA DEI SERVIZI PERCORSO NASCITA ASL VC

Carta dei servizi Percorso Nascita (QUA.DO2849.00).pdf

Indice

I Punti nascita: come siamo organizzati	Pag. 3
La gravidanza	Pag. 4
Corso di accompagnamento alla nascita (CAN)	Pag. 5
Il parto	Pag. 6
Adesso è qui con te - allattamento	Pag. 7
Cosa metto in valigia?	Pag. 8
Ospedale amico dei bambini e delle bambine	Pag. 9
Il ritorno a casa	Pag. 11
Ambulatori dedicati a mamma e neonato	Pag. 12
I contatti: dove rivolgersi in caso di bisogno	Pag. 14

Questo documento nasce per offrire a tutti i futuri genitori le informazioni necessarie relative alle attività assistenziali e alle figure professionali coinvolte nel percorso nascita dell'ASL VC a partire dal periodo gestazionale fino a dopo il parto.

Prima edizione: marzo 2022

I punti nascita: come siamo organizzati

SANT'ANDREA DI VERCELLI E SS. PIETRO E PAOLO DI BORGOSIESIA

Presso l'ASL VC di Vercelli, sono operativi due punti nascita: uno afferente alla S.C. di Ostetricia e Ginecologia del P.O. Sant'Andrea di Vercelli e alla S.C. Ostetricia e Ginecologia del SS. Pietro e Paolo di Borgosesia.

In entrambi i punti nascita, l'attività pediatrica è svolta dall'équipe della S.C. di Pediatria.

Il percorso dedicato alla nascita si svolge presso i consultori dell'ASL.

LE CARATTERISTICHE

Presso i nostri punti nascita è attiva la partoanalgesia con protossido d'azoto, un gas analgesico e privo di effetti collaterali sia per la mamma che per il neonato che riduce il dolore del 40-80%.

Seguendo la medicina naturale che sfrutta i principi attivi delle piante che agiscono sul corpo influenzandolo, durante il travaglio è possibile utilizzare alcuni olii essenziali (AROMATERAPIA) che favoriscono le contrazioni e sedano la tensione da stress.

Le nostre sale parto sono dotate di vari ausili (sgabello olandese, materassino da parto, palloni Bobath, doccia, liane, letto rotondo, spalliera).

Durante il travaglio ogni donna può assumere istintivamente la postura che offre maggior sollievo. La libertà di movimento contribuisce ad alleviare l'intensificazione del dolore. Il movimento è una risposta fisiologica al dolore, cambiare posizione modifica le tensioni muscolari, protegge il corpo dallo stress, dalla stanchezza e dal dolore.

Ogni donna durante il travaglio può avere accanto il padre del bimbo o una persona di fiducia, che può, se lo desidera, tagliare il cordone ombelicale del bambino, una volta che ha smesso di pulsare. Nelle due ore successive al parto il neonato viene accolto tra le braccia della mamma in contatto pelle - pelle per creare un legame stabile e positivo tra i genitori e il bambino.

Parto in acqua: a tutte le donne viene offerta la possibilità di travagliare e partorire in acqua, sfruttandone le proprietà analgesiche, con o senza l'ausilio del protossido di azoto.

Nei tagli cesarei elettivi (presentazione podalica, precesarizzata...) viene data la possibilità al padre di assistere alla nascita del proprio bimbo in una stanza attigua alla sala operatoria e di partecipare alle prime cure del neonato col pediatra.

Reparto di degenza

Ogni stanza è composta da un massimo di 3 letti ognuna dotata di un fasciatoio per il rooming - in per favorire un legame, una connessione, un'intimità, un dialogo, una complicità tra bambino e genitore.

Tutte le mattine vengono eseguite dai medici dell'équipe pediatrica prime visite e visite di dimissione ai neonati presenti nel reparto, mentre le neo mamme vengono controllate quotidianamente dallo staff ostetrico e medico.

Giorni di degenza: 48 ore in caso di parto naturale, 72 ore in caso di taglio cesareo.



La gravidanza fisiologica

L'Agenda di gravidanza prevede che la donna gravida venga presa in carico dalla struttura presso cui desidera partorire verso la 36[^]-37[^] settimana.

Questo percorso prevede 5 momenti:

- **Bilancio di salute** - viene effettuato tra la 36[^] e la 37[^] sett. e consiste in un colloquio con l'ostetrica, in cui viene compilata la cartella clinica e la presa visione di tutti gli esami effettuati, in previsione del ricovero;
- **Batteriologico** vagino - rettale (presso Consultori);
- **Monitoraggio** della gravidanza a termine - monitoraggi seriati della condizione materno - fetale (cardiotocografia, valutazione del liquido amniotico, ecografia, monitoraggio della pressione arteriosa, visita ostetrica...). Il primo appuntamento viene fissato durante il bilancio di salute;
- **Accoglienza e informazioni** alle coppie, visita dell'area parto, iscrizione al corso di accompagnamento alla nascita;
- Disponibilità per la puerpera dimessa a **colloqui**, consigli e assistenza all'allattamento.

La gravidanza a rischio

Se il percorso è un po' più complesso, le nostre gravide vengono seguite presso l'ambulatorio delle gravidanze a rischio. All'ambulatorio accedono donne che presentino patologie della gravidanza, con particolare riferimento ad aborti ricorrenti, diabete gestazionale o pregravidico, ipertensione gestazionale o cronica.

DOVE

Ospedale S. Andrea Vercelli - Corso Mario Abbiate 21 - 3° piano percorso C Arancione

Prenotazione telefonando allo 0161/593563 dal lunedì al venerdì dalle ore 13.00 alle ore 15.00

Ospedale SS. Pietro e Paolo Borgosesia - Via Ilorini Mo 20 - 3° piano percorso viola
Info 0163/426.291-292



Corso di accompagnamento alla nascita



*Sostegno alla donna ed alla coppia
in tutto il percorso nascita,
che non si conclude con il parto!*

Il percorso prevede un ciclo di incontri a cadenza settimanale/quindicinale a partire dalla 25^a settimana di gravidanza svolti sia presso i Consultori sia presso i Punti Nascita.

Gli incontri comprenderanno lavori di gruppo, discussioni aperte, confronto reciproco e momenti di approccio corporeo (rilassamento e movimento).

Dalla 35^a settimana gli incontri saranno di coppia presso i Punti Nascita di riferimento (Vercelli o Borgosesia), in orario serale per dare la possibilità ai papà di accompagnare la proprie compagne in questo cammino.

Dopo la nascita invece il percorso prevede incontri a cadenza mensile con date concordate durante gli incontri di accompagnamento.

Nell'ambito degli incontri dove l'ascolto e le relazioni personali sono privilegiate, il gruppo svolge un ruolo fondamentale nel far emergere le aspettative legate alla gravidanza, parto e all'accoglienza del neonato.

Ci proponiamo di fornire informazioni, favorire l'allattamento e la condivisione di esperienze per affrontare con consapevolezza questa fase della vita.

A CHI E' RIVOLTO

Prima della nascita:

a tutte le donne in attesa e ai loro compagni .

Dopo la nascita:

A tutte le neo-mamme, ai neo-papà e ai loro bambini

COME SI SVOLGE

Prima della nascita:

incontri a cadenza settimanale o quindicinale

Dopo la nascita:

a cadenza mensile

DOVE

Presso i Consultori Familiari

A **Vercelli**, c/o la Piastra Ambulatoriale di Largo Giusti 13

A **Santhià**, Corso Matteotti 24A

A **Borgosesia** c/o la Sala Conferenze P.O. Santi Pietro e Paolo, via Ilorini Mo, 20— 3° piano

A **Gattinara**, Corso Vercelli 159

A **Varallo**, Via Gippa 3.

Presso i Punti Nascita di Vercelli (Ostetricia Ospedale Sant'Andrea) e Borgosesia (Ostetricia Ospedale SS. Pietro e Paolo)



Una nuova vita accolta con dolcezza!

Il parto



Da noi si incentiva il **parto attivo e "dolce"** e la libertà della donna di muoversi, bere, mangiare e di assumere la posizione che preferisce, sia in travaglio sia al momento del parto.

Le sale parto sono attrezzate con palle, materassini, lettini "snodabili", sgabello e liane per appendersi e...vasche per il parto in acqua! Insomma tutto quello che può servire per assumere posizioni alternative.

È possibile ascoltare la propria musica preferita e rilassarsi.

Durante il travaglio e il parto, c'è la possibilità per i **papà o una persona di fiducia, di essere presenti**, anche per le due ore successive.

Se le condizioni della mamma e del neonato lo permettono, dopo la nascita il neonato viene lasciato nelle braccia della mamma in modo da essere a **contatto "pelle a pelle"**, in relazione diretta e prolungata. Il "pelle a pelle" costituisce un'ottima occasione per facilitare la relazione tra madre, padre e neonato, incoraggia attivamente l'allattamento al seno, tranquillizza il neonato e gli consente un adattamento dolce e graduale alla vita extrauterina.

Se le condizioni lo prevedono, il "pelle a pelle" viene agevolato anche in caso di taglio cesareo.

Cromoterapia

Le sale parto sono dotate di luci per la cromoterapia o terapia del colore. Per esempio il blu ha proprietà calmanti e rilassanti; il rosa contrasta l'ansia e spinge ad avere un atteggiamento gentile ed affettuoso; il verde spinge all'azione; il giallo dona allegria e vitalità. Insomma, per ogni situazione c'è un colore adatto!

Uso dell'acqua

Nelle sale parto sono presenti vasche per il parto in acqua che possono essere usate anche solo per il travaglio.

L'acqua calda ha proprietà rilassanti e antidolorifiche. Stare nell'acqua migliora la circolazione e il movimento.

Sono davvero poche le controindicazioni e i rischi sia per la mamma sia per il neonato!

Partorire con il sorriso!

Presso i nostri punti nascita è possibile utilizzare il protossido di azoto, un gas analgesico che allevia in travaglio il dolore delle contrazioni.

Basta respirare in una maschera e il gioco è fatto! Non servono esami particolari e non ci sono controindicazioni!

Adesso è qui con te!

Durante le prime ore successive alla nascita, mamma e neonato rimangono insieme nell'area parto, per l'osservazione del loro stato di salute.

Successivamente vengono accompagnati nel reparto di degenza. Nei nostri punti nascita si pratica il rooming-in, una indicazione dell'OMS e Unicef per favorire un buon avvio dell'allattamento e una migliore relazione mamma-bimbo, che prevede che il neonato stia in camera con la mamma per tutto il tempo della degenza.

Il rooming-in favorisce l'instaurarsi di una buona relazione tra mamma e bimbo che determina i presupposti per l'avvio dell'allattamento esclusivo al seno e diventare autonome e competenti nella cura del bambino grazie al supporto di personale esperto. Anche i papà hanno modo di acquisire le competenze genitoriali utili per il ritorno a casa. Il personale dei nostri punti nascita nel corso della degenza, offre alle mamme indicazioni e supporto per l'accudimento del neonato (cambio del pannolino, medicazione del cordone ombelicale, bagnetto e alimentazione).

Tutte le mattine ogni neonato viene pesato e visitato dal pediatra. A tutti i neonati viene eseguito il gruppo sanguigno alla nascita, prelevato dal cordone. Prima della dimissione viene eseguito anche lo screening uditivo, visivo e metabolico.

L'allattamento

Nei nostri punti nascita si incentiva l'**allattamento al seno** a richiesta perchè riteniamo che sia la miglior risorsa di vita e salute per il tuo bambino.

Verrai aiutata e sostenuta dal nostro personale affinché l'avvio avvenga nel miglior modo possibile.

Ti insegneremo come attaccare correttamente il tuo bambino, e a capire se prende abbastanza latte. Ti insegneremo le tecniche più adatte per agevolare la produzione di latte e gestire eventuali problemi di ingorgo o di seno dolente (spemitura manuale).

E se vorrai aiutarci ad aiutare bambini in difficoltà, ricorda che **potrai donare il tuo latte** presso la Banca del Latte Umano Donato (BLUD) della nostra ASL.



**INQUADRA IL CODICE
PER SAPERNE DI PIÙ**



Cosa metto in valigia?



Documentazione

- tesserino sanitario
- documento di identità
- gli esami e le ecografie effettuate in gravidanza
- tesserino attestante il gruppo sanguigno

Per la degenza della mamma

- necessario per l'igiene personale e intima
- assorbenti grandi dopoparto e mutande di rete
- biancheria intima, asciugamani, accappatoio e ciabatte
- 3 camicie da notte (oppure 3 pigiama) aperti sul davanti per poter allattare comodamente
- reggiseni morbidi di cotone (senza ferretto nè imbottitura) per allattare comodamente

Per il travaglio

- mutande di rete e assorbenti grandi
- una T-shirt lunga o una camicia da notte corta e comoda
- asciugamano
- spuntini facilmente digeribili

Per il neonato

- cuffietta di lana o cotone (in base alla stagione)
- 3 completini/tutine con i piedini di facile apertura e uno per la dimissione (5 in caso di cesareo)
- 3 magliette (flanelline) o 3 body di lana o cotone a manica lunga o corta in base alla stagione (5 in caso di cesareo)
- 3 paia di calzine (5 in caso di cesareo)
- una copertina di lana o di cotone (non di materiale sintetico)
- un asciugamano



Ospedale amico dei bambini e delle bambine

UNICEF e OMS hanno lanciato alcuni anni fa l'iniziativa "Ospedale amico dei bambini" (Baby friendly initiative), nata per promuovere e migliorare le buone pratiche nella maternità. L'Asl di Vercelli ha aderito al percorso e ottenuto, dopo tre fasi di valutazione, la certificazione e riconoscimento UNICEF di **Ospedale Amico dei Bambini**.

La politica che abbiamo deciso di adottare prevede:

Essere sostenuti da operatori informati

Per aiutarvi nell'alimentazione del tuo bambino, gli operatori hanno ricevuto una formazione specifica sull'allattamento e sull'alimentazione dei bambini.

Scegliere in modo informato

Già al momento della gravidanza puoi ricevere dai nostri operatori tutte le informazioni e l'aiuto necessario per allattare il bambino al seno. Ci sono delle ragioni che impediscono l'allattamento? La tua scelta è diversa? Puoi ricevere informazioni e sostegno per aiutarti nella tua scelta.

Partorire secondo natura

Il giorno del parto puoi essere accompagnata dal partner o da una persona di fiducia. Durante il travaglio puoi assumere le posizioni che preferisci, bere ed alimentarti con cibi leggeri. Per gestire il dolore durante il travaglio/parto hai la possibilità di scegliere interventi senza farmaci quali massaggio, doccia, vasca o altre tecniche di rilassamento. Eventuali pratiche cliniche che possono interferire con il parto naturale che noi promuoviamo, sono utilizzate solo se necessario e sempre dopo averti informata.

Stare vicini da subito

Immediatamente dopo la nascita, favoriamo il contatto "pelle a pelle" precoce. Puoi tenere il tuo bambino subito vicino a te, nudo a contatto e avviare, con il nostro sostegno, la prima poppata. Questa possibilità, se le condizioni lo permettono, viene data anche in caso di taglio cesareo.

Allattare naturalmente

Puoi ricevere tutto l'aiuto necessario per trovare la posizione più adatta per attaccare correttamente il tuo bambino al seno e per capire se prende abbastanza latte. Ti incoraggiamo ad allattare tutte le volte che dimostra di avere fame. Ti forniamo tutte le informazioni su come spremere il latte dal seno, una pratica che in alcuni casi è molto utile anche una volta tornata a casa (per esempio se il seno è troppo pieno e dolente).

Stare sempre insieme

Fin dalla nascita puoi tenere il tuo bambino sempre vicino, per conoscervi, rafforzare il vostro legame e scoprire naturalmente e dolcemente le sue reazioni e rispondere prontamente alle sue richieste. In camera hai a disposizione il fasciatoio e il personale ti affianca nella pratica di igiene.

Senza interferenze

Ti sconsigliamo di usare ciucci, tettarelle e paracapezzoli mentre il bambino sta imparando ad alimentarsi al seno perchè possono ostacolare l'avvio dell'allattamento.

Allattare esclusivamente per almeno 6 mesi

Allattare al seno in modo esclusivo fino a 6 mesi compiuti è molto importante per avere benefici di salute a lungo termine.

Trovare aiuto per essere sostenuti

I nostri punti nascita sono sempre a disposizione, anche una volta tornata a casa. Alla dimissione ti vengono consegnate le indicazioni necessarie per contattarci in caso di supporto nella gestione e cura del tuo bambino. Se vuoi, puoi anche essere inserita in un gruppo di auto mutuo aiuto con altre mamme per scambiarti informazioni, consigli e condividere la tua esperienza con altre mamme e bimbi.

Poter allattare ed essere accolte ovunque

Incoraggiamo l'accoglienza della mamma che allatta. Per questo abbiamo realizzato diversi punti allattamento (Baby Pit Stop) dove puoi allattare e provvedere al cambio del pannolino in tranquillità.

Essere protetti dalla pubblicità

L'ASL di Vercelli aderisce all'iniziativa OMS/UNICEF "Insieme per l'allattamento" aderendo alle buone pratiche previste per le strutture sanitarie. Abbiamo sottoscritto il Codice internazionale della commercializzazione dei sostituti del latte materno, biberon e tettarelle. Gli operatori forniscono sostegno ed informazioni pratiche indipendenti da interessi commerciali.

Questa è una versione breve della Politica Aziendale per l'allattamento e alimentazione dei bambini basata sui "Dieci passi per il sostegno dell'allattamento al seno" OMS/UNICEF.

La versione integrale è presente sul sito istituzionale www.aslvc.piemonte.it



Prima del ritorno a casa

La dichiarazione di nascita

Dopo il parto, l'ostetrica redige la dichiarazione di nascita, costituita dal certificato di assistenza al parto. Entro 3 giorni (compreso il giorno del parto) i genitori devono registrare la nascita presso gli uffici della Direzione Sanitaria. Per la registrazione sono necessari i documenti di identità in corso di validità di entrambi i genitori.

A Vercelli:

Piano 0 P.O. Sant'Andrea

Tel 0161/593502 - cartelle.cliniche.vc@aslvc.piemonte.it

Dal Lunedì al Venerdì dalle ore 11.00 alle ore 13.00

A Borgosesia:

Ospedale S.S. Pietro e Paolo, 2 piano percorso viola

Tel 0163/426741 - 426764- accettazione.bs@aslvc.piemonte.it

Dal Lunedì al Venerdì dalle ore 11.00 alle ore 13.00

Il parto in anonimato

La legge italiana consente alla madre di non riconoscere il bambino e di lasciarlo nell'Ospedale dove è nato (DPR 396/2000) garantendo l'assistenza e tutela giuridica sia della madre sia del bambino. Il personale è formato ad affrontare la difficoltà materna applicando protocolli speciali per il trattamento di mamma e bambino con il supporto psicologico e di assistenti sociali.

Il ritorno a casa

La dimissione dopo il parto, in assenza di complicanze del neonato o materne, avviene dopo circa 48 ore (con parto spontaneo) e dopo circa 72 (con taglio cesareo).

Le dimissioni vengono pianificate in accordo con la dimissione del neonato.

Al momento della dimissione viene consegnata la lettera di dimissione in cui vengono indicati gli appuntamenti per i controlli.

Vengono inoltre fornite le indicazioni per effettuare, nei primi tre mesi di vita ecografia delle anche per la ricerca di displasia congenita delle anche.



Ambulatori dedicati

Per la mamma

Ambulatorio ecografia ostetrica

Ospedale **Sant'Andrea Vercelli** Corso Mario Abbiate 21 – 3° piano percorso C Arancione
Prenotazione: 0161/593563 dal lunedì al venerdì lasciando messaggio in segreteria.

Ospedale **SS Pietro e Paolo Borgosesia** Via A.F. Ilorini Mo nr. 20 – 3° piano, percorso A, viola

Prenotazione: 0163/426285 dal lunedì al venerdì dalle ore 14.00 alle ore 15.00

Ambulatorio Bilancio di salute

Ospedale **Sant'Andrea Vercelli** Corso Mario Abbiate 21 – 3° piano percorso C Arancione
Prenotazione: 0161/593563 dal lunedì al venerdì lasciando messaggio in segreteria.

Ospedale **SS Pietro e Paolo Borgosesia** Via A.F. Ilorini Mo nr. 20 – 3° piano, percorso A, viola

Prenotazione: 0163/426285 dal lunedì al venerdì dalle ore 14.00 alle ore 15.00

Ambulatorio di screening prenatale non invasivo (test combinato, tri-test, ecografia morfologica)

Ospedale **Sant'Andrea Vercelli** Corso Mario Abbiate 21 – 3° piano percorso C Arancione
Prenotazione: 0161/593563 dal lunedì al venerdì dalle ore 13.00 alle ore 15.00

Ospedale **SS Pietro e Paolo Borgosesia** - Via AF Ilorini Mo 20 – 3° piano, percorso A, viola
Tel. 0163/426285 per prenotazione dal lunedì al venerdì dalle ore 14.00 alle ore 15.00

Ambulatorio di rieducazione pavimento pelvico

Ospedale **Sant'Andrea Vercelli** Corso Mario Abbiate 21 – 3° piano percorso C Arancione
Prenotazione: 0161/593563 o 0161/593889

Ambulatorio gravidanza a rischio

Ospedale **Sant'Andrea Vercelli** Corso Mario Abbiate 21 – 3° piano percorso C Arancione
Prenotazione: 0161/593563 dal lunedì al venerdì dalle ore 13.00 alle ore 15.00

Ospedale **SS Pietro e Paolo Borgosesia** Via A.F. Ilorini Mo nr. 20 – 3° piano, percorso A, viola

Prenotazione: 0163/426285 dal lunedì al venerdì dalle 14.00 alle 15.00

Ambulatori dedicati

Per il neonato

Follow-up del neonato pretermine e patologico

Ospedale **Sant'Andrea Vercelli** Corso Mario Abbiate 21 – 5° piano percorso A Azzurro
Il primo appuntamento viene fornito al momento della dimissione. I successivi vanno prenotati al 0161/593574 dal lunedì al venerdì dalle ore 13,00 alle ore 15,10.

Ambulatorio controllo post natale

Ospedale **Sant'Andrea Vercelli** Corso Mario Abbiate 21 – 3° piano percorso A Azzurro.
L'accesso avviene con appuntamento fornito al momento della dimissione del neonato. Le visite si svolgono dal lunedì al venerdì dalle ore 11.00.

Ospedale **SS Pietro e Paolo Borgosesia** - Via AF Ilorini Mo 20 – piano 3, percorso A, viola
Per prenotazione: 0163/426285 dal lunedì al venerdì dalle 14.00 alle 15.00

Ambulatorio sostegno allattamento difficile

Ospedale **Sant'Andrea Vercelli** Corso Mario Abbiate 21 – 5° piano percorso A Azzurro.
Attività di sostegno allattamenti difficili, valutazione frenulo linguale breve e frenulotomia linguale e labiale.

Per info e/o prenotazioni 0161 593574 - elena.uga@aslvc.piemonte.it -
anna.valori@aslvc.piemonte.it

Ospedale **SS Pietro e Paolo Borgosesia** - Via AF Ilorini Mo 20 – piano 3, percorso A, viola
Per prenotazione: 0163/426285 dal lunedì al venerdì dalle 14.00 alle 15.00

Donazione cordone ombelicale

S.S.D. Immunoematologia e Servizio Trasfusionale Ospedale **Sant'Andrea Vercelli** Piano Terra percorso C - Tel. 0161 593423

Banca del Latte Umano Donato BLUD

Centri di raccolta

Pediatria Ospedale Sant'Andrea Vercelli - Tel 0161-593314

Nido Ospedale S. Andrea Vercelli - Tel 0161-593889/3525

Ostetricia-nido Ospedale SS Pietro e Paolo Borgosesia Tel 0163-426290

Solo per mamme ricoverate: Ostetricia Ospedale S. Andrea Vercelli - Tel 0161-593889/3525

Contatti

Le attività legate al Percorso nascita si svolgono presso:

- **S.C. Ostetricia e Ginecologia di Vercelli**

Ospedale Sant'Andrea Corso Mario Abbiate 21 – 3° piano percorso A Azzurro
Tel 0161/593889
e-mail ostetricia.vercelli@aslvc.piemonte.it

- **S.C. Ostetricia e Ginecologia di Borgosesia**

Ostetricia: Ospedale SS Pietro e Paolo, Via AF Ilorini Mo nr. 20 Borgosesia, 3° piano percorso A viola.
Tel 0163/426.291 – 292
e-mail ostetricia.borgosesia@aslvc.piemonte.it

- **S.C. Pediatria**

Ospedale Sant'Andrea, Vercelli Corso Mario Abbiate 21 – 5° piano, percorso A, azzurro.
Tel. 0161/593454 – 593314 – 593453
e-mail pediatria.vc@aslvc.piemonte.it

- **Consultori**

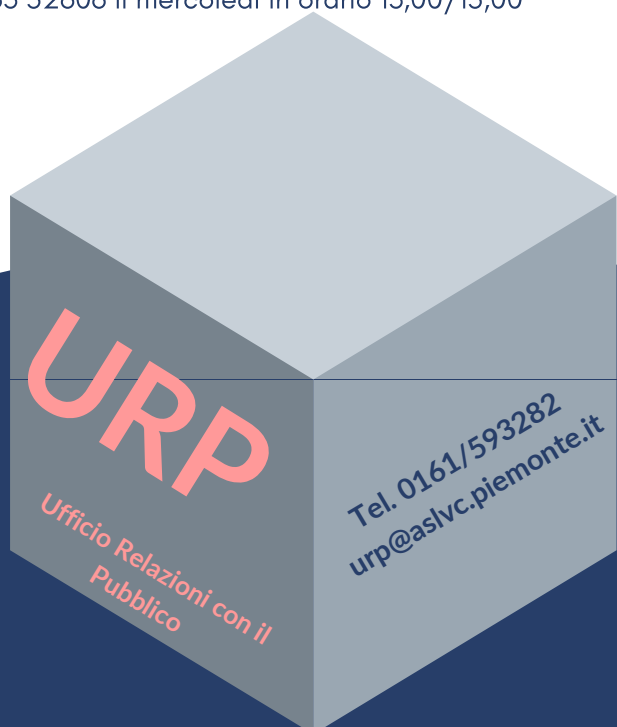
Consultorio familiare **Vercelli** Largo Giusti. 13. Per informazioni: 0161 593047 – per prenotazioni: 0161 593020 il lunedì, mercoledì e venerdì in orario 9,00/14,00

Consultorio familiare **Santhià** via Matteotti, 24. Per informazioni: 0161 929218 – per prenotazioni: 0161 929205 il lunedì e mercoledì in orario 13,00/15,00

Consultorio familiare **Gattinara e Coggiola** corso Vercelli, 159. Per informazioni: 0163 822216 – per prenotazioni: 0163 822267 il lunedì in orario 10,00/12,00 e giovedì 13,00/15,00

Consultorio familiare **Borgosesia** via Ilorini Mo, 20. Per informazioni: 0163 426224 – per prenotazioni: 0163 426223 il lunedì in orario 10,00/12,00

Consultorio familiare **Varallo Sesia** via Gippa, 3/5. Per informazioni: 0163 52606 – per prenotazioni: 0163 52606 il mercoledì in orario 13,00/15,00



Attendiammo insieme!





Re.Pi.Blud



Inquadra il QR code



e scopri i nostri approfondimenti sul percorso nascita all'ASL di Vercelli